

# 子育て支援レジストリ（仮称）について

～支援・補助制度を便利に利用し、  
見通しが立つ子育てにつながるように～

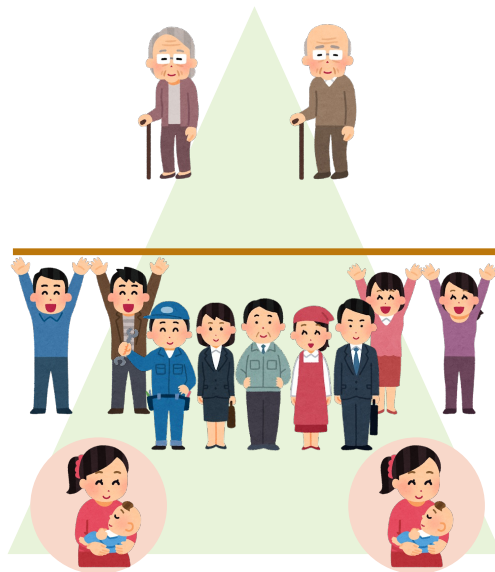
2023年6月7日 ver.2.1

こども家庭庁 参与（こどもDX担当）

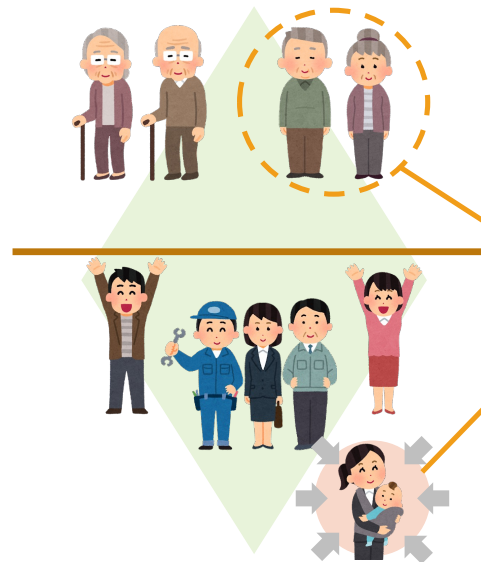
畑中洋亮

# こどもまんなか社会を目指した構造改革イメージ

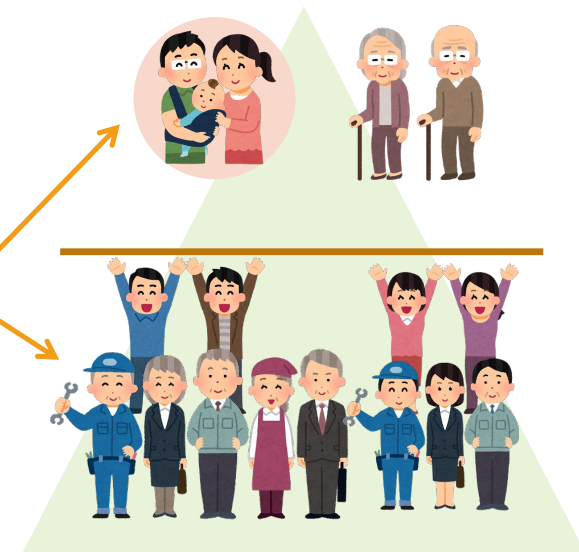
## 従来型社会保障の理念



## 社会保障構造の現状



## 社会保障のパラダイムシフト

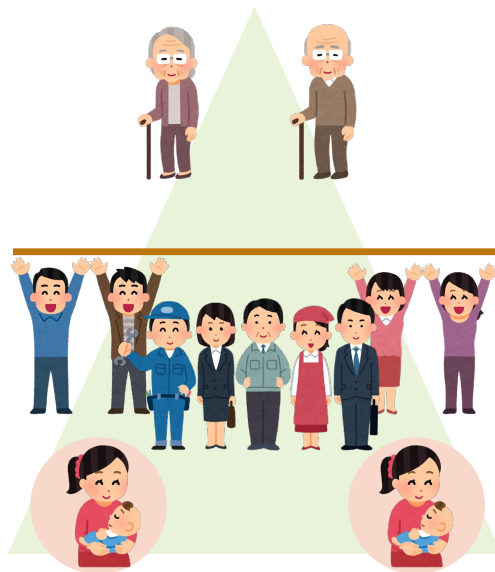


- 労働人口減少、高齢者人口増加による
  - 税収・社会保障担い手の減少
  - 年金支給額の減少
- **育児負担増による、少子化の進行など**

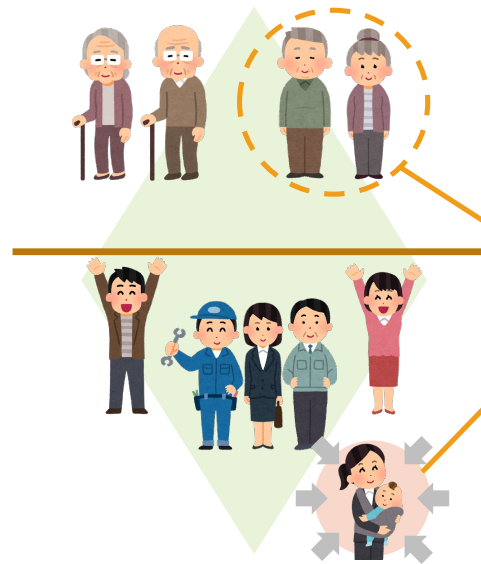
- 高齢者再雇用の促進
- 年金支給開始時期の延期
- **育休(育業)取得促進、育休給付金引き上げ**
- **伴走型支援の拡充**
- **医療保健DX・こどもDXなど**

# こどもまんなか社会を目指した構造改革イメージ

## 従来型社会保障の理念

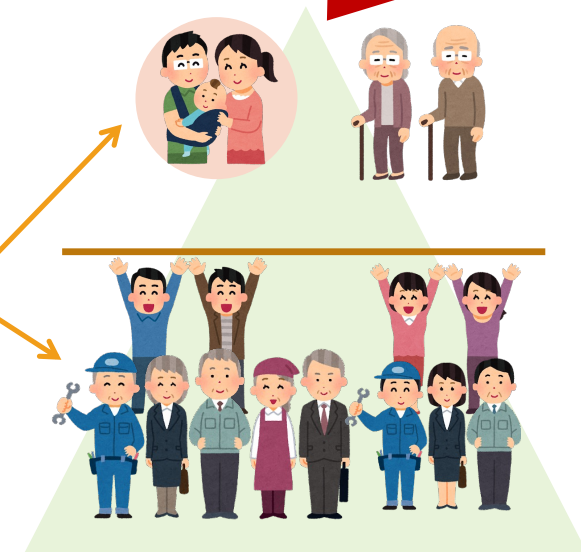


## 社会保障構造の現状



## 社会保障

様々なサービス利用の  
手間・負担をなくして！



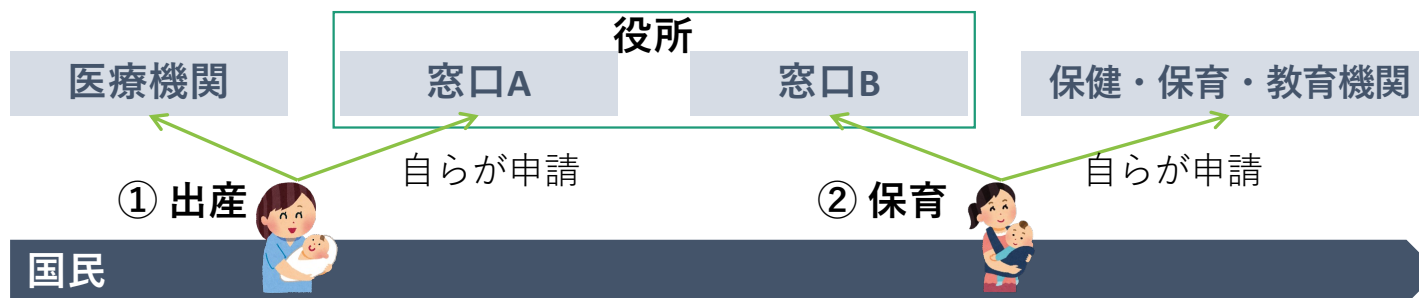
- 労働人口減少、高齢者人口増加による
  - 税金・社会保障担い手の減少
  - 年金支給額の減少
- **育児負担増による、少子化の進行**など

- 高齢者再雇用の促進
- 年金支給開始時期の延期
- **育休(育業)取得促進、育休給付金引き上げ**
- **伴走型支援の拡充**
- **医療保健DX・こどもDXなど**

# 従来のプル型からプッシュ型サービスへの転換

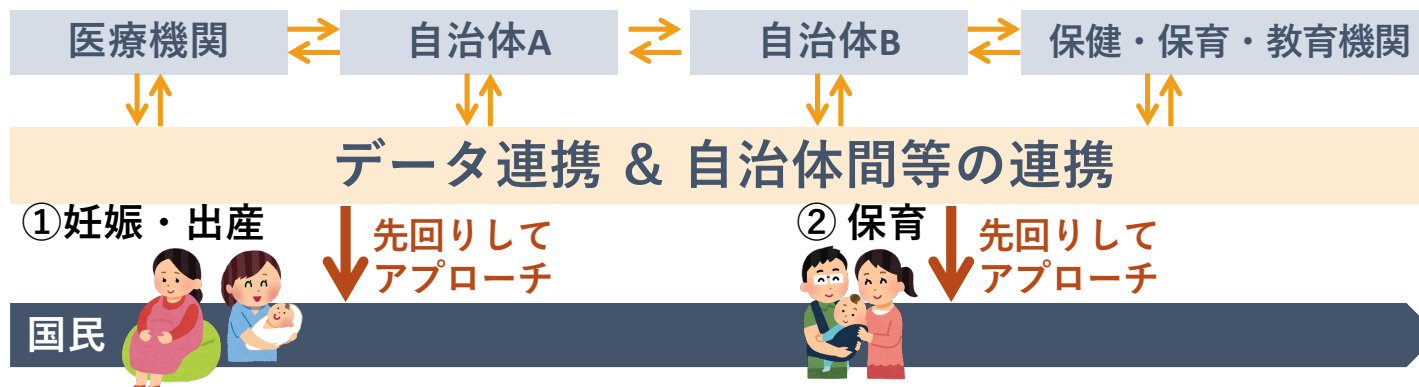
**プル型**  
(申請・窓口主義)

個々人がそれぞれ必要な事は、それぞれのタイミングで**自らが申請**

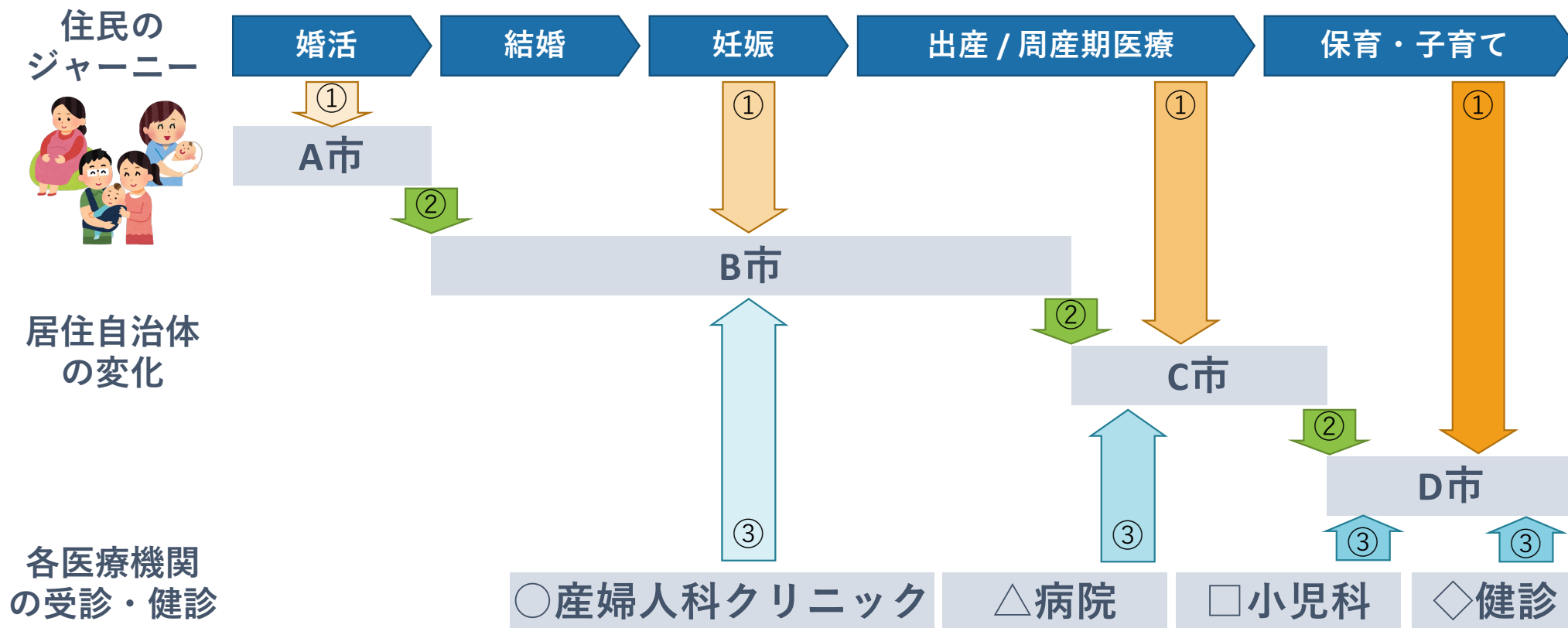


**プッシュ型**  
(DX・伴走主義)

サービス側で先回りして適切に情報連携し、**国民にプッシュでアプローチ**



# 伴走型支援DX：住民の移動を前提としたデジタル化の構造



①住民と自治体の接点デジタル化  
子育て支援アプリ/SNSなど

②自治体間等連携のデジタル化  
自治体間等の個人情報連携

③健診・診療情報などの行政データ連携  
全国医療情報プラットフォームとの連携

# デジタル・ガバメントとは

1.0

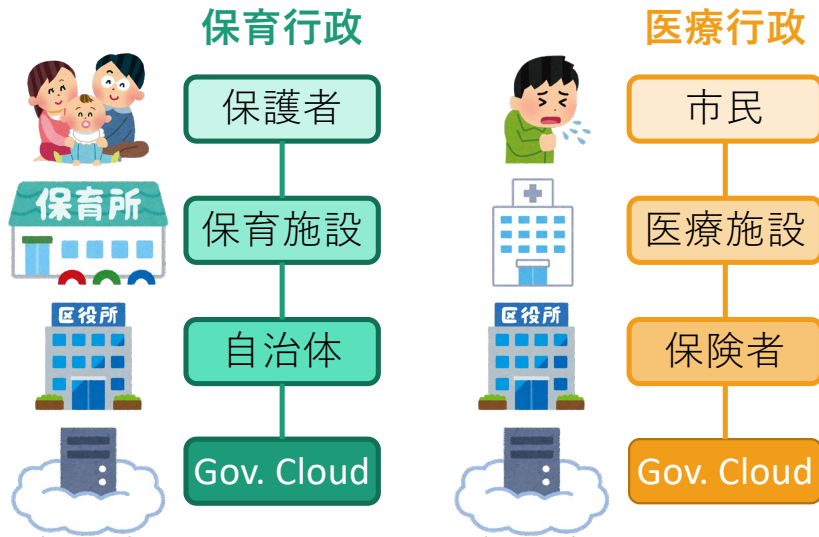
アナログから  
デジタルへ



2.0

デジタル・ネットワーク化による  
行政の業務変革

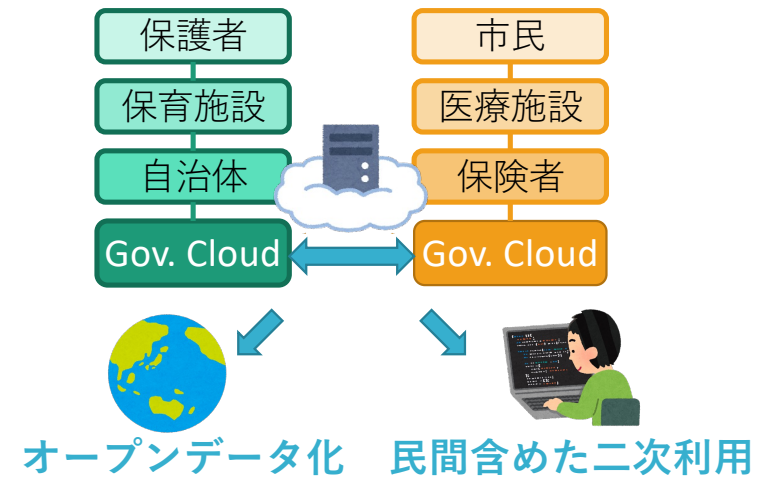
行政を縦につなぐ



3.0

デジタルを前提とした  
行政のあり方変革

行政を横につなぐ



# デジタル・ガバメント2.0で整備すべきこと

## ID管理

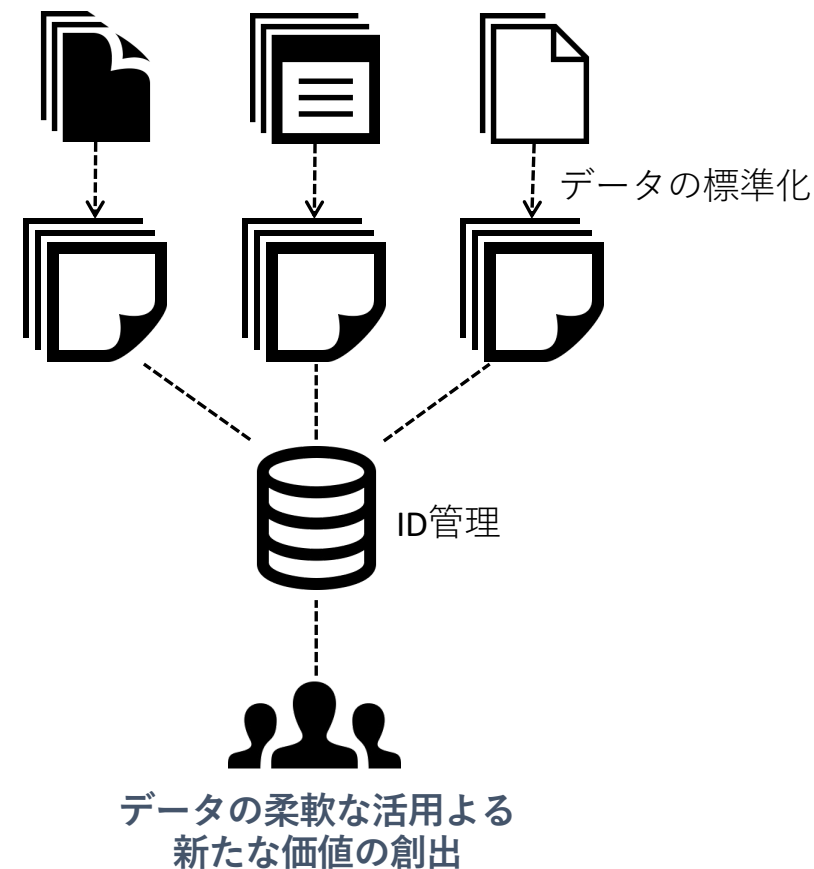
**ヒト・組織/施設・モノ/情報**が一意に決まることがさまざまな情報の管理、活用、連携の基本となる。データの網羅性・メンテナンス性を視野に、それぞれのIDの整備・管理に取り組む。

## データの標準化

IDが整備されていても、データの形式や構造がバラバラでは活用の障害となる。あるべきデータの標準形を示し、それらをIDにより連携させる基盤を整備することで初めて活用可能となる。

## 情報のアクセス権限とオープン化

情報の取り扱いについて法的根拠も含めた適切な権限のあり方を考える。その上で可能な範囲でオープンにすることで、新たな価値創出につなげる。



# デジタル・ガバメント2.0で達成できること

1.0

アナログから  
デジタルへ



2.0

デジタル・ネットワーク化による  
行政の業務変革



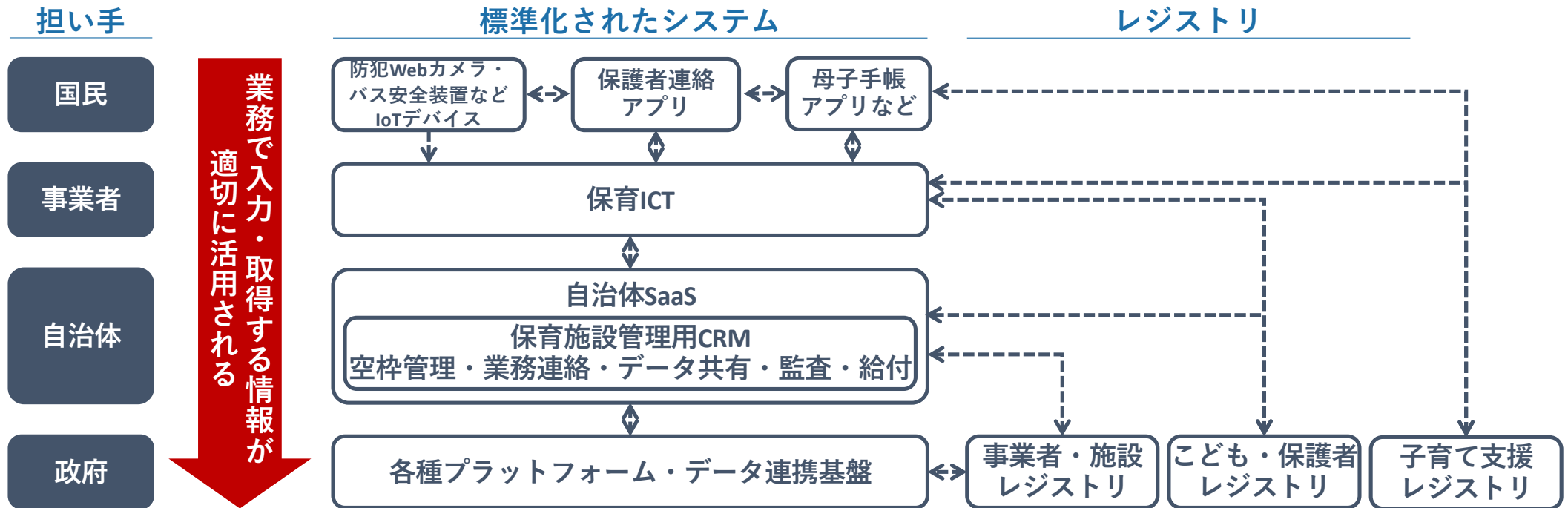
3.0

様々なサービス利用の  
手間・負担をなくして！

担い手	インターフェース (例)	実現する目的 (例)	結果
国民	電子母子手帳・マイナポータルなど	プッシュ型でのサービス受益	支援の受給・見通し見える化
事業者	保育ICTシステム	業務効率化・充実した保育サービス提供	事業者の成果・見通し見える化
自治体	自治体業務/監査システム	業務効率化・状況把握・改善支援	自治体事業の成果見える化
政府	プラットフォーム・データ連携基盤	予算と制度の適切性判断・改善	政府事業の成果見える化
縦につなぐ	プッシュ型支援・ワンスオンリーなど それぞれ向けに新しいサービスが実現		結果として事業評価ができる



# データドリブンな社会構造（こどもDX分野の例）



サービス提供・受益の過程で生成される事業データが、コストを掛けずに事業評価（監査）や計画に活用される

## スマートでデータドリブンな社会（≒ EBPMの実現）

# 政府・民間によるさまざまな補助制度の紹介

マイ制度ナビ

このサイトは日本政府の公的ウェブサイトです  
使い方がガイド お問い合わせ

制度を探す 個人 事業者 地方公共団体 事業者 地方公共団体

個人向け検索

検索結果

キーワードで探す

注目ワード: 引越し・住まい 教育 健康・医療

自分にあった制度を探す

日常の支援 被災者支援

知りたい情報を選んでください

住まいのこと	仕事のこと	医療福祉のこと	子育て・教育のこと
お金のこと	こみ・災害ごみのこと	その他・暮らしに関すること	

知りたいサービスの種類を選んでください

行政サービス

- 届出
- 現物支給・貸与
- 免除・貸与・控除
- 教室・講習会
- 相談
- 情報提供
- 手当・助成金等
- 融資・立替
- 支援サービス
- イベント
- 施設
- お知らせ

知りたいサービスの種類を選んでください

行政サービス

- 届出
- 現物支給・貸与
- 免除・貸与・控除
- 教室・講習会
- 相談
- 情報提供
- 手当・助成金等
- 融資・立替
- 支援サービス
- イベント
- 施設
- お知らせ

※お住まいの市区町村を選択してください

※市区町村を選択した場合でも、国、都道府県の制度情報も検索表示されます。

都道府県を選択 市区町村を選択

44件の制度があります

この条件で検索

44件の制度が見つかりました

並び順: アクセス数順 表示件数: 30件

生活困窮者自立支援制度 サービス、給付、現物支給

内閣府 (最終更新日: 2022/01/01)

地方公共団体の相談窓口において、生活困窮者に対して、各種支援の実施や、他の専門機関と連携した支援を行います。

仕事のこと 子育て・教育のこと お金のこと 子育て中 次職者 被災者

在外教育施設の高等部の生徒への支援

文部科学省 (最終更新日: 2023/01/19)

増教科の負担を軽減するため、文部科学大臣の認定等を受けた在外教育施設の高等部に通う生徒を対象に、就学支援金相当額を支給する制度です。

YAHOO! JAPAN

このサイトは日本政府の公的ウェブサイトです  
使い方がガイド お問い合わせ

Yahoo! Japan < > の手続き検索

東京都世田谷区の手続き 検索結果: 93件

条件で絞り込む

都道府県と市区町村

東京都 世田谷区

オンライン申請

オンライン申請可能な手続きのみ表示

ライフイベント

- 妊娠・出産
- 結婚・離婚
- 就職・退職
- 不幸
- コロナ対策・支援
- 人材・福利厚生
- その他
- 子育て・教育
- 引越し・住まい
- 高齢者・介護
- 災害・防災
- 事業・経営・法務
- 商品開発・開拓

手続きの特徴

- 給付金や補助金をもらう
- 届け出をする
- 許可をとる
- 税別の支援を受ける
- 出費や融資を受ける

制度 児童手当

児童手当 中学校卒業までの児童を養育している方への手当です。基本的な条件では、児童1人あたり月額で10,000円(3歳未満は15,000円)が支給されます。所得限度額以上の収入がある方は特別給付として月額5,000円が支給されます。出生時と転入時に住所別の市区町村で申請手続きが必要です。

制度 保育園・幼稚園の制度概要

保育園(保育所)、幼稚園、認定こども園などの制度の違いや、利用に伴う手続きについて説明しています。

制度 被災証明書と被災証明書

被災証明書および被災証明書は、火災や自然災害による物的な被害について、自治体などが認定した証明書です。保険の請求や、被災者支援の制度を利用する際に必要となることがあります。

制度 犬の登録に関連した手続き

飼い犬の登録に関連した手続きを説明しています。主な手続きに、犬の登録や、毎年必要になる狂犬病予防の注射済票の交付申請があります。

マイ制度ナビ (デジタル庁)  
<https://myseido-navi.go.jp>

Yahoo! Japan 手続き検索  
<https://kurashi.yahoo.co.jp/procedure/navi/>

# 制度は調べられるが、マシンリーダブルではない

マイ制度ナビ

個人向け検索

検索ワードで探す

自分にあった制度を探す

児童手当

45名の制度が見つかりました

絞り込み

絞り込み

個人向け検索

児童手当等の受給資格および児童手当の種類についての確認

対象者

手続

申請情報

電子申請可能制度

児童手当

児童手当の申請

マイナビポータル

児童手当

概要

関連リンク

制度IDはあるが、当事者にわかりやすく  
それぞれで活用できる標準化された  
構造データにはなっていない

請求者

児童手当の請求者(=受給者)は、父又は母で、児童でその世帯の世帯主である。

所得制限

所得制限	所得制限額	所得制限額	所得制限額
令和5年度(令和5年1月1日)	令和5年度(令和5年1月1日)	令和5年度(令和5年1月1日)	令和5年度(令和5年1月1日)

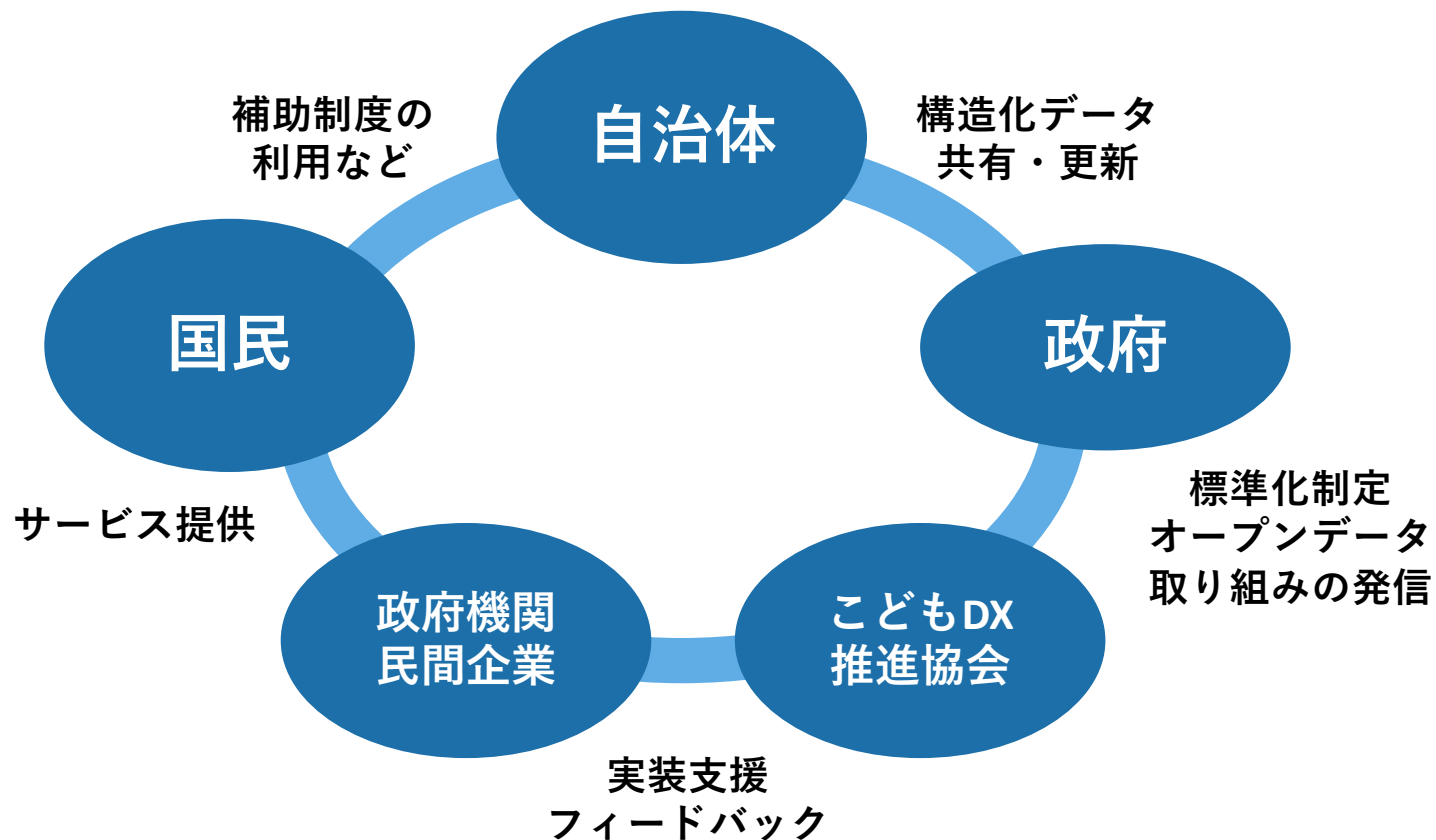
世田谷区

児童手当

申請に関する注意点

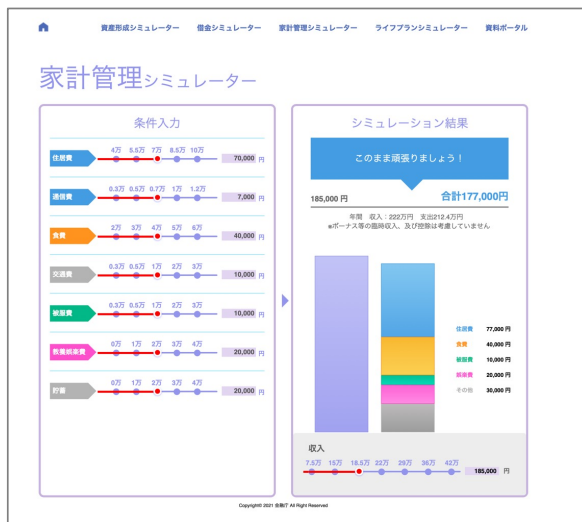
対象となる方

# 「子育て支援レジストリ」構築を官民協働で実現



# 例：レジストリの活用先（行政・金融団体）

## （金融庁） 家計管理シミュレーター



[https://www.fsa.go.jp/teach/simulation/household\\_spending.html](https://www.fsa.go.jp/teach/simulation/household_spending.html)

## （全国銀行協会） ライフプランシミュレーション



[https://www.fsa.go.jp/teach/simulation/household\\_spending.html](https://www.fsa.go.jp/teach/simulation/household_spending.html)

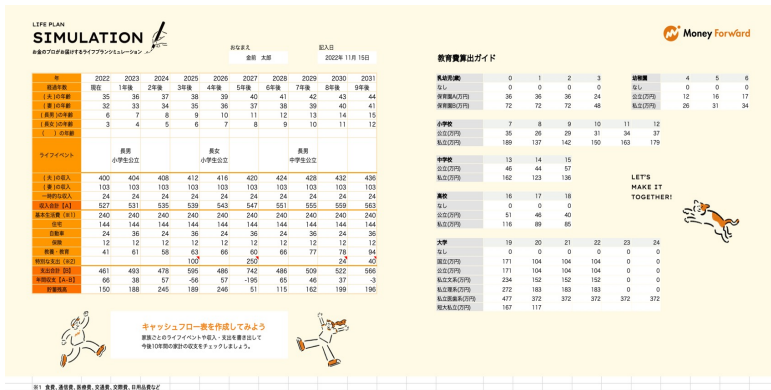
## （日本FP協会） ライフプラン診断



<https://www.jafp.or.jp/know/lifeplan/simulation/>

# 例：レジストリの活用先（銀行・Fintech企業等）

## MoneyForward



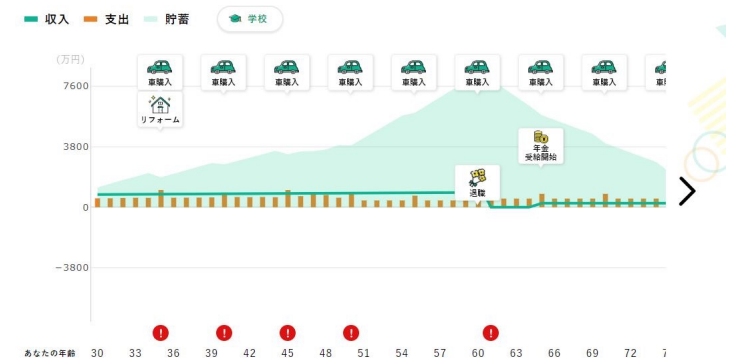
<https://event.moneyforward.com/expo/contents/lifepansion>

## おかねのコンパス



<https://mcpass.ttdp.co.jp>

## りそな銀行



<https://www.resonabank.co.jp/kojin/lifeplan/>

## SMBCファイナンス

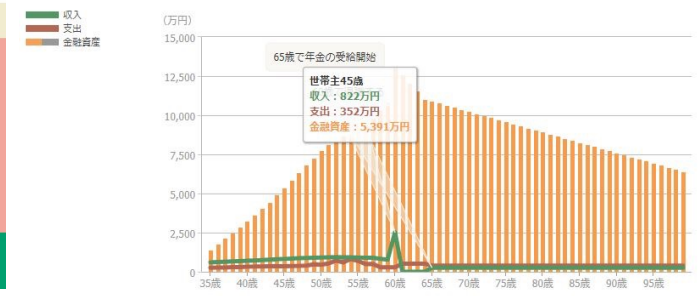


<https://www.promise-plaza.com/useful/>



<https://qw256.qhit.net/ncka/lifeplan/consulting.aspx>

## JAバンク



# 「子育て支援レジストリ」構築に必要なステップイメージ

## 支援制度の整理

## データ仕様の検討

## データの活用実証

## オープンデータ化

### 実施内容

- 各自治体の補助制度の仕組みを調査し、**構造的に整理**
- 既にマイ制度ナビや民間で整理された情報も活用
- ユニバーサルメニュー**の研究

### 体制

- ✓ こども家庭庁
- ✓ デジタル庁
- ✓ こどもDX推進協会
- ✓ シミュレータ構築企業

- オープンデータの構造**を検討
- 今後のメンテナンス性を考慮

- ✓ こども家庭庁
- ✓ デジタル庁
- ✓ こどもDX推進協会
- ✓ シミュレータ構築企業

- 段階的なオープンデータ
- 簡易的なシミュレータをβ版として実証的に構築(例. こどもDX推進協会)

- ✓ こども家庭庁
- ✓ こどもDX推進協会

- オープンデータを元に**民間企業が独自にシミュレータを構築**
- 継続してβ版シミュレータについて国民や事業者からフィードバックを受ける

- ✓ こどもDX推進協会
- ✓ シミュレータ構築企業
- ✓ その他の民間企業



<https://myseido-navi.go.jp/>  
<https://kurashi.yahoo.co.jp/>



あなたの子育て支援  
レジストリ(仮)

